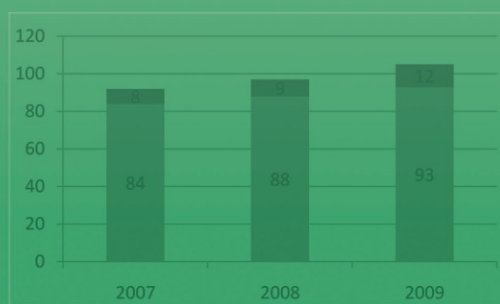
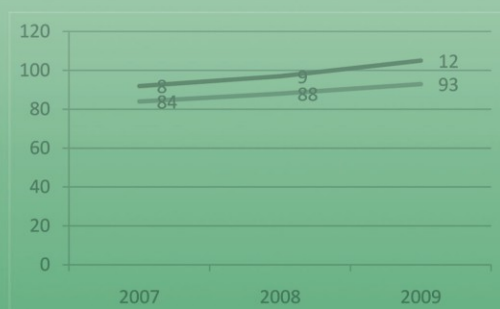
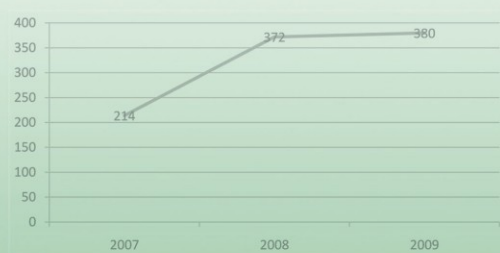


Fachbereich Jugend und Familie

Geschäftsstatistik



Herausgeber: Kreis Borken – Der Landrat
Fachbereich Jugend und Familie
Burloer Straße 93, 46325 Borken

Ansprechpartnerin: Kerstin Hilvert
Tel.: 02861/82-2211
E-Mail: k.hilvert@kreis-borken.de

Druck Kreis Borken

Borken, Juni 2010

Inhaltsverzeichnis

Vorwort	4
Demografische Daten	5
Budget 02	6
Personalsituation in den Einrichtungen mit offener Jugendarbeit	8
Maßnahmen der Jugendarbeit sowie Eltern- und Familienbildung	10
Tageseinrichtungen für Kinder	11
Elterngeld/ Elternzeit	12
Tagespflege nach § 23 SGB VIII	14
Hilfen zur Erziehung und sonstige finanzielle Einzelfallhilfen	16
Finanzielle Hilfen nach SGB VIII	16
Jugendsozialarbeit nach § 13 SGB VIII	18
Flexible Erziehungshilfen (ambulante Hilfen)	20
Erziehung in einer Tagesgruppe nach § 32 SGB VIII (teilstationäre Hilfen)	22
Vollzeitpflege nach §§ 33/41 SGB VIII (stationäre Hilfen)	24
Heimerziehung nach §§ 34/41 SGB VIII (stationäre Hilfen)	26
Eingliederungshilfe nach §§ 35 a/41 SGB VIII	28
Beratungsleistungen	30
Beratung durch eigene Fachkräfte – insgesamt	30
Allgemeine Förderung der Erziehung in der Familie nach § 16 SGB VIII	31
Beratung in Fragen der Partnerschaft, Trennung und Scheidung nach § 17 SGB VIII	31
Erziehungsbeistandschaft durch eigene Fachkräfte	32
Abgeschlossene Adoptionsvermittlungen	32
Mitwirkung und Vertretung	33
Jugendgerichtshilfe	33
Amtsvormundschaften/Pflegschaften/Beistandschaften	34
Beurkundungen	35
Leistungen nach dem Unterhaltsvorschussgesetz	36
Hinweise auf eine Kindeswohlgefährdung nach § 8a SGB VIII	37
<u>Anhang:</u>	
Organigramm des Fachbereiches Jugend und Familie	38

Vorwort

Die Geschäftsstatistik 2009 gibt einen schnellen Überblick über wesentliche Aufgabenfelder der Jugendhilfe. Sie dient u.a. dazu, die Aufgabenwahrnehmung durch das Kreisjugendamt transparent zu machen und dabei Hinweise auf lokale Inanspruchnahme von Jugendhilfeleistungen zu geben.

Was eine solche Statistik nicht leisten kann liegt auf der Hand: Sie kann nicht darstellen, was diesen Zahlen an gesellschaftlichen Bedingungen bzw. an Ursachen für Leistungen der Jugendhilfe zugrunde liegt.

Ein Trend, der sich bereits seit einigen Jahren andeutete, hat sich auch im vergangenen Jahr nach Beobachtungen der Fachkräfte im Kreisjugendamt verstärkt: Eltern scheinen immer mehr ohne öffentliche Erziehungshilfe ihrem Erziehungsauftrag nicht mehr gerecht werden zu können. Obwohl ein leichter Rückgang bei den ambulanten Erziehungshilfeleistungen festzustellen ist, hat die stationäre Erziehungshilfe in Form der Heimerziehung wieder zugenommen. Offenbar reicht bei einer zunehmenden Zahl von Familien eine ambulante Unterstützung nicht mehr aus. Die Heimerziehung ist für die betroffenen Kinder und Jugendlichen die einzige und häufig auch letzte Möglichkeit, eine Lebensperspektive zu entwickeln.

Positiv können wir feststellen, dass die Jugendhilfe auf dem Weg, für Kinder unter 3 Jahren Betreuungsmöglichkeiten in Kitas und in Tagespflege zur Verfügung zu stellen, zügig vorankommt. Ebenso positiv ist, dass durch die Implementierung eines sozialen Frühwarnsystems für die Altersgruppe von 0 – 6 Jahren die Vernetzung unter den mit Kindern befassten Institutionen und Berufen wesentlich verbessert und damit der Weg zu einem wirkungsvollen Kinderschutz gemeinsam beschritten worden ist. Gleichzeitig stellt sich aber die Besorgnis ein, dass die Gruppe der älteren Kinder, beginnend etwa nach der Grundschule, wegen Finanzierungsproblemen der öffentlichen Haushalte aus dem Auge verloren werden könnte. Dies wäre äußerst fatal. Denn in der Altersspanne bis ca. 16 Jahren werden eine Reihe von Entscheidungen getroffen und Einstellungen und Verhaltensweisen ausgeprägt, die für die spätere Lebensbewältigung entscheidend sind. Deshalb steht auch hier der öffentliche Jugendhilfeträger in der Verpflichtung, für eine ausreichende und bedarfsgerechte Ausstattung mit Angeboten für diese Altersgruppe zu sorgen.

Bei Prognosen begibt man sich i.d.R. auf schwankenden Boden. Allerdings kann man jede Wette annehmen, dass die Prognose, die Jugendhilfe werde auch in 2010 nicht an Arbeitsmangel leiden, eintrifft.

Hans-J. Overmann

Fachbereichsleiter

Demografische Daten

2008

Stadt/Gemeinde	Bevölkerung insgesamt	davon im Alter von ...bis unter ... Jahren			
		0-14	14-18	0-18	18-21
Gescher	17.173	2.745	991	3.736	695
Heek	8.439	1.632	493	2.125	358
Heiden	8.194	1.343	484	1.827	335
Isselburg	11.253	1.726	571	2.297	460
Legden	6.794	1.156	374	1.530	293
Raesfeld	10.977	1.640	692	2.332	548
Reken	14.267	2.269	773	3.042	497
Rhede	19.397	3.087	1.095	4.182	753
Schöppingen	8.085	1.244	472	1.716	424
Stadtlohn	20.669	3.502	1.296	4.798	859
Südlohn	9.009	1.466	461	1.927	356
Velen	13.090	2.239	844	3.083	572
Vreden	22.775	3.924	1.354	5.278	938
Kreisjugendamtsbezirk	170.122	27.973	9.900	37.873	7.088

Quelle: Büro des Landrats, Stand 01.01.2008

2009

Stadt/Gemeinde	Bevölkerung insgesamt	davon im Alter von ...bis unter ... Jahren			
		0-14	14-18	0-18	18-21
Gescher	17.163	2.650	1.018	3.668	706
Heek	8.471	1.600	492	2.092	357
Heiden	8.156	1.283	467	1.750	374
Isselburg	11.286	1.694	581	2.275	444
Legden	6.739	1.138	354	1.492	293
Raesfeld	11.000	1.616	685	2.301	526
Reken	14.174	2.144	783	2.927	504
Rhede	19.398	3.047	1.049	4.096	761
Schöppingen	8.310	1.243	457	1.700	433
Stadtlohn	20.727	3.447	1.272	4.719	902
Südlohn	9.042	1.413	481	1.894	342
Velen	13.036	2.190	816	3.006	570
Vreden	22.775	3.829	1.340	5.169	949
Kreisjugendamtsbezirk	170.277	27.294	9.795	37.089	7.161

Quelle: Büro des Landrats, Stand 01.01.2009

Budget 02

Jahresergebnisse

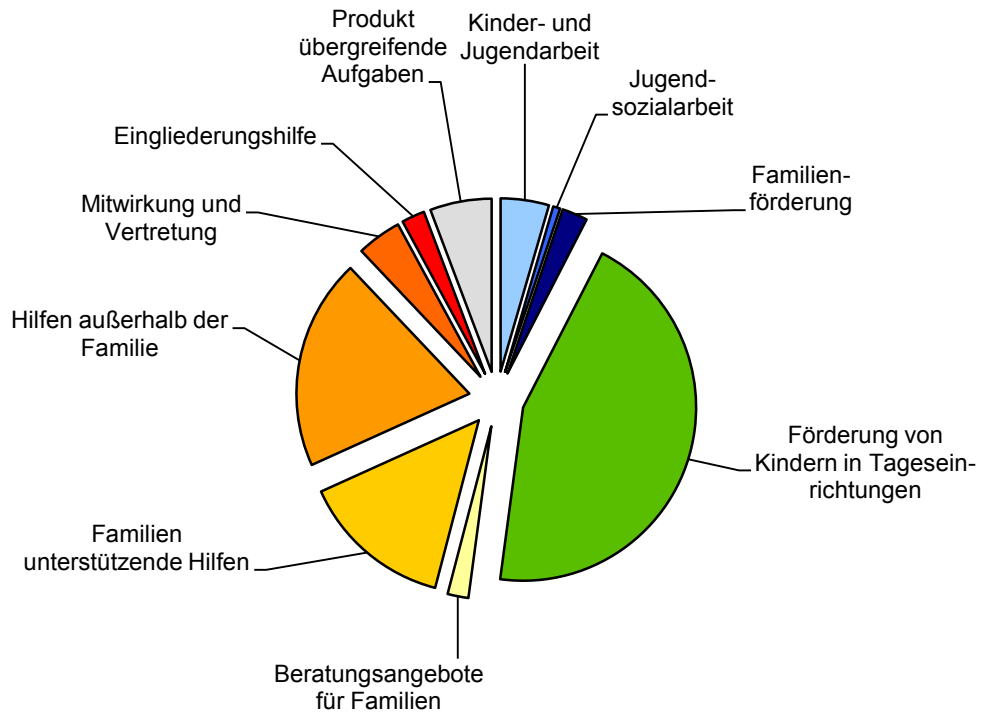
Produktgruppe	Ergebnis 2005 €	Ergebnis 2006 €	Ergebnis* 2007 €	Plandaten 2008 €	Plandaten 2009 €
Kinder- und Jugendarbeit	1.101.546	1.047.004	1.198.176	1.275.436	1.366.448
Jugendsozialarbeit	305.489	441.532	303.444	224.704	200.569
Familienförderung	581.958	583.349	656.865	712.579	722.455
Förderung von Kindern in Tageseinrichtungen	9.132.438	9.619.903	10.307.070	10.615.085	13.501.559
Elterngeld	0	0	0	0	9.120
Beratungsangebote für Familien	580.505	562.281	664.106	573.391	590.453
Familienunterstützende Hilfen	3.140.008	3.719.959	3.286.156	3.711.330	4.298.268
Hilfen außerhalb der Familie	5.238.613	5.473.898	5.200.037	5.469.905	5.963.527
Mitwirkung und Vertretung	970.434	1.162.795	1.213.667	1.147.944	1.261.921
Eingliederungshilfe	505.739	647.724	656.936	571.728	651.910
Produktübergreifende Aufgaben	828.664	857.555	895.212	1.621.462	1.743.079
Summe	22.385.394	24.116.000	24.381.669	25.923.564	30.309.309

*vorläufiges Ergebnis

Anteil am Gesamtbudget in Prozent

Produktgruppe	Anteil am Gesamtbudget		
	2007	2008	2009
Kinder- und Jugendarbeit	4,9%	4,9%	4,5%
Jugendsozialarbeit	1,2%	0,9%	0,7%
Familienförderung	2,7%	2,7%	2,4%
Förderung von Kindern in Tageseinrichtungen	42,3%	40,9%	44,5%
Beratungsangebote für Familien	2,7%	2,2%	1,9%
Familien unterstützende Hilfen	13,5%	14,3%	14,2%
Hilfen außerhalb der Familie	21,3%	21,1%	19,7%
Mitwirkung und Vertretung	5,0%	4,4%	4,2%
Eingliederungshilfe	2,7%	2,2%	2,2%
Produkt übergreifende Aufgaben	3,7%	6,3%	5,8%
Summe	100,0%	100,0%	100,0%

Anteil am Gesamtbudget im Jahr 2009



Personalsituation in den Einrichtungen mit offener Jugendarbeit

Regionalbezirk I

Einrichtung	Träger	geplante Stellen	Stellensituation am 31.12.2009
Isselburg			
Jugendhaus Anholt	Kirchengemeinde St. Pankratius	1,00	0,75
Jugendkeller Isselburg	Ev. Kirchengemeinde	1,00	1,00
Jugendhaus Werth	Ev. Kirchengemeinde	0,50	0,50
Summe Isselburg		2,50	2,25
Raesfeld			
Jugendhaus Raesfeld	Jugendwerk Raesfeld e. V.	1,50	1,50
Jugendhaus Erle	Jugendwerk Raesfeld e. V.	1,00	1,00
Summe Raesfeld		2,50	2,50
Rhede			
Bäekentreff	Jugendwerk Rhede	2,00	2,00
Jugendhaus Villa Bacho	Kirchengemeinde Zur hl. Familie	1,00	1,00
aufsuchende Jugendarbeit	Evangelische Jugendhilfe	0,25	0,25
Summe Rhede		3,25	3,25
Summen Regionalbezirk I		8,25	8,00

Regionalbezirk II

Einrichtung	Träger	geplante Stellen	Stellensituation am 31.12.2009
Heiden			
Jugendhaus Heiden	Jugendwerk Heiden e. V.	1,00	1,00
Summe Heiden		1,00	1,00
Velen			
Jugendwerk Castle	Jugendwerk Velen-Ramsdorf e. V.	0,75	0,75
Jugendhaus Ramsdorf	Jugendwerk Velen-Ramsdorf e. V.	0,75	0,75
Summe Velen		1,50	1,50
Gescher			
Jugendhaus HOT	Jugendwerk Gescher e. V.	1,00	1,00
aufsuchende Jugendarbeit	Jugendwerk Gescher e. V.	0,50	0,00
Jugendheim St. Marien	Kirchengemeinde St. Marien	0,50	0,50
Jugendhaus Hochmoor	Jugendwerk Gescher e. V.	1,00	1,00
Summe Gescher		3,00	2,50
Reken			
Jugendhaus Reken	Jugendwerk Reken e. V.	1,50	1,00
Jugendhaus Bhf.-Reken	Ev. Kirchengemeinde	0,83	0,83
Summe Reken		2,33	1,83
Summen Regionalbezirk II		7,83	6,83

Regionalbezirk III

Einrichtung	Träger	geplante Stellen	Stellensituation am 31.12.2009
Vreden			
Jugendhaus For You	Jugendwerk Vreden e.V.	1,00	1,00
Jugendhaus EVI	Ev. Kirchengemeinde	1,00	0,50
Aufsuchende Jugendarbeit	Jugendwerk Vreden e.V.	1,00	1,00
Summe Vreden		3,00	2,50
Südlohn			
Jugendhaus TIPI	Jugendwerk Südlohn e.V.	0,50	0,75
Jugendhaus Oase	Jugendwerk Südlohn e.V.	0,75	0,75
aufsuchende Jugendarbeit	Jugendwerk Südlohn e.V.	0,75	0,50
Summe Südlohn		2,00	2,00
Summen Regionalbezirk III		5,00	4,50

Regionalbezirk IV

Einrichtung	Träger	geplante Stellen	Stellensituation am 31.12.2009
Heek			
ZAK - Der Treff	Jugendwerk Heek e. V.	2,00	2,00
Summe Heek		2,00	2,00
Legden			
Jugendhaus Legden	Jugendwerk Legden e. V.	1,00	1,00
Summe Legden		1,00	1,00
Schöppingen			
Jugendhaus Haltestelle	Kirchengemeinde St. Brictius	1,00	1,00
Summe Schöppingen		1,00	1,00
Stadtlohn			
Jugendheim St. Otger	Jugendwerk Stadtlohn e.V.	3,00	1,00
Jugendtreff Stadtlohn			1,00
aufsuchende Jugendarbeit			1,00
Summe Stadtlohn		3,00	2,00
Summen Regionalbezirk IV		7,00	6,00

Zusammenfassung

Zusammenfassung		geplante Stellen	Stellensituation am 31.12.2009
Regionalbezirk I	Isselburg, Raesfeld, Rhede	8,25	8,00
Regionalbezirk II	Gescher, Heiden, Reken, Velen	7,83	6,83
Regionalbezirk III	Vreden, Südlohn	5,00	4,50
Regionalbezirk IV	Heek, Legden, Schöppingen, Stadtlohn	7,00	6,00
Summe		28,08	25,33

Maßnahmen der Jugendarbeit sowie Eltern- und Familienbildung

Förderung der Jugendarbeit

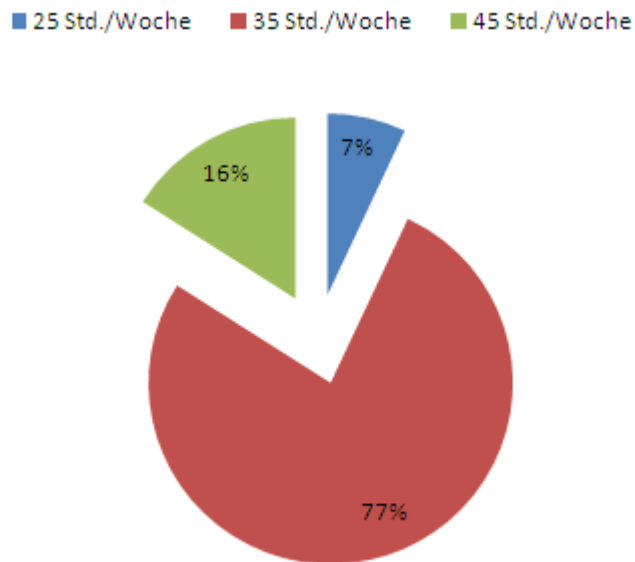
Kinder- und Jugendbildung sowie -erholung	2007	2008	2009
Anzahl der Teilnehmer/innen an bildungsorientierten Jugendveranstaltungen	2.048	3.048	3.581
Anzahl der Teilnehmer/innen an Maßnahmen der Kinder- und Jugenderholung	5.720	5.746	5.846
erzieherischer Kinder- und Jugendschutz			
Anzahl der Teilnehmer/innen an Bildungsangeboten	602	493	525
Jugendsozialarbeit			
Anzahl der Teilnehmer/innen an Bildungsangeboten	198	14	60
Bildungsangebote an Schulen			
Anzahl der Teilnehmer/innen an Bildungsangeboten	101	375	296

Förderung der Eltern- und Familienbildung

Einzelmaßnahmen	2006	2007	2008	2009
Multiplikatoren- und Mitarbeiterschulungen	0	3	3	1
Bildungsorientierte Maßnahmen	381	309	419	376
Richtungsweisendes Modell	1	1	0	0
Freizeitorientierte Maßnahmen	3	3	3	3
Summen	385	316	425	380

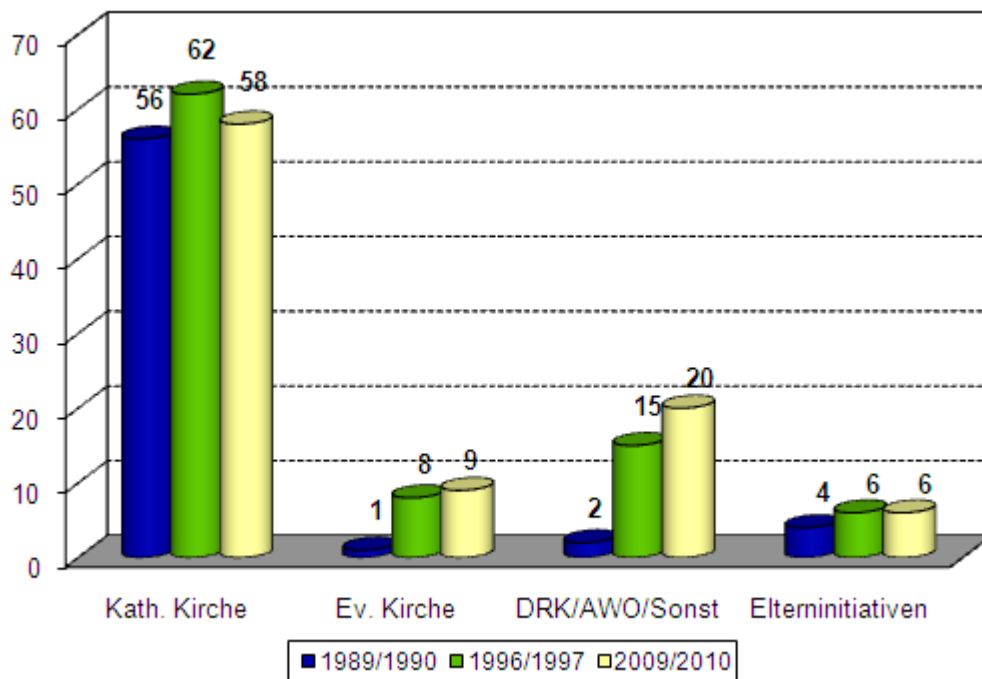
Tageseinrichtungen für Kinder

Buchungsverhalten bei den Betreuungszeiten



Quelle: FB Jugend und Familie, Fachabteilung 51.1, Stand: 15.03.200, Kindergartenbedarfsplanung 2009/2010

Trägerpluralität

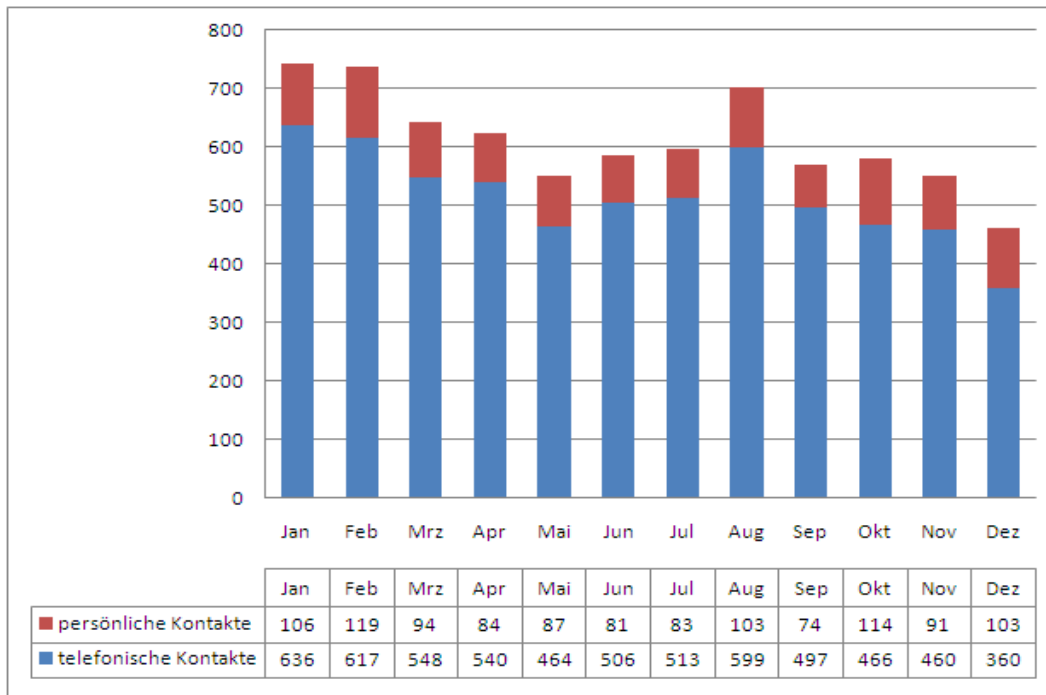


Quelle: FB Jugend und Familie, Fachabteilung 51.1, Stand: 31.12.2009

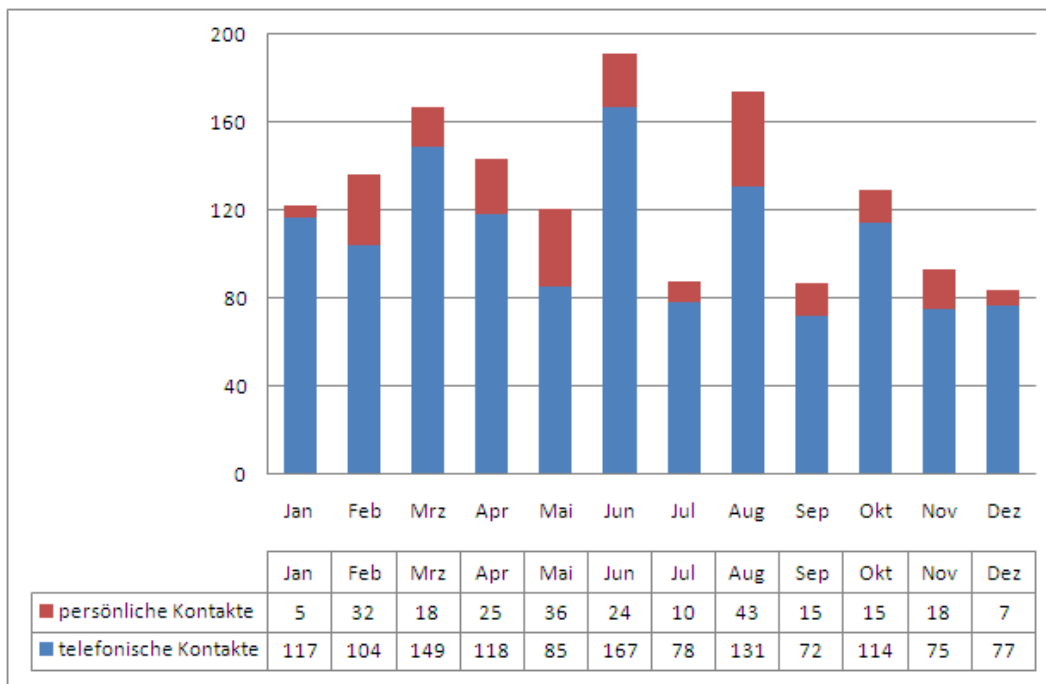
Elterngeld / Elternzeit

Der Fachbereich Jugend und Familie nimmt seit dem 01.01.2008 die Aufgabe Elterngeld bzw. Elternzeit für alle 17 kreisangehörigen Städte und Gemeinden wahr.

Beratungskontakte Elterngeld in 2009



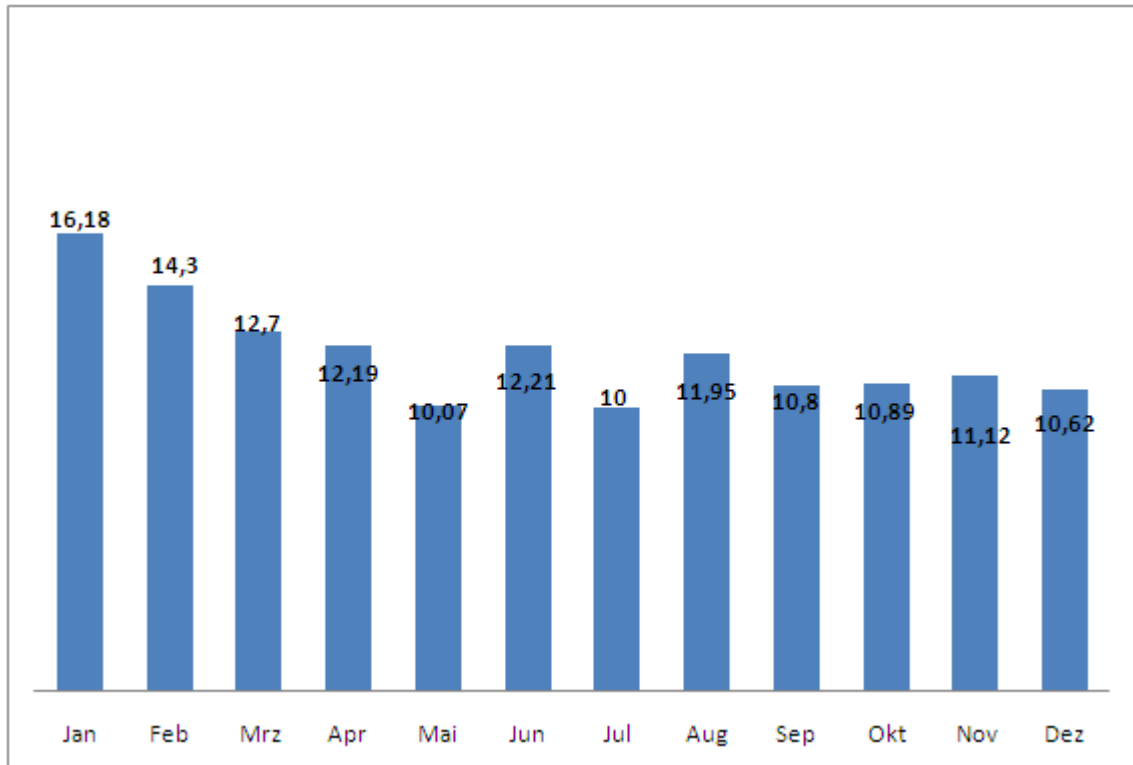
Beratungskontakte Elternzeit in 2009



Im Jahre 2009 wurden insgesamt ca. 4.000 Elterngeldanträge bearbeitet.

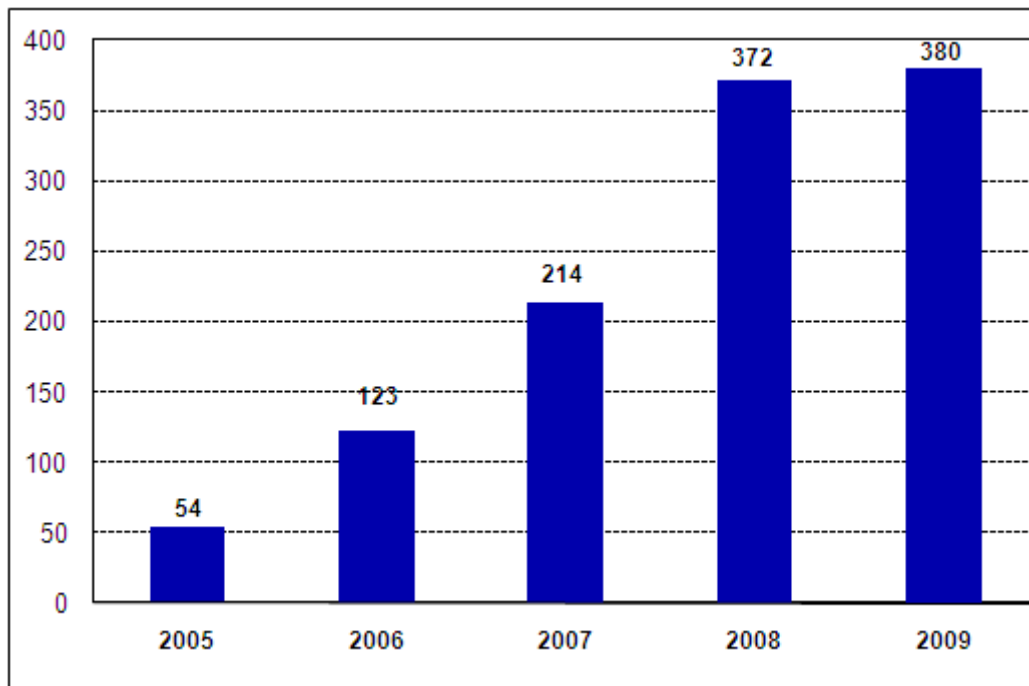
Durchschnittliche Laufzeit eines Elterngeldantrages 2009 in Arbeitstagen

(gerechnet ab Antragstellung; unabhängig von vollständigen Antragsunterlagen)

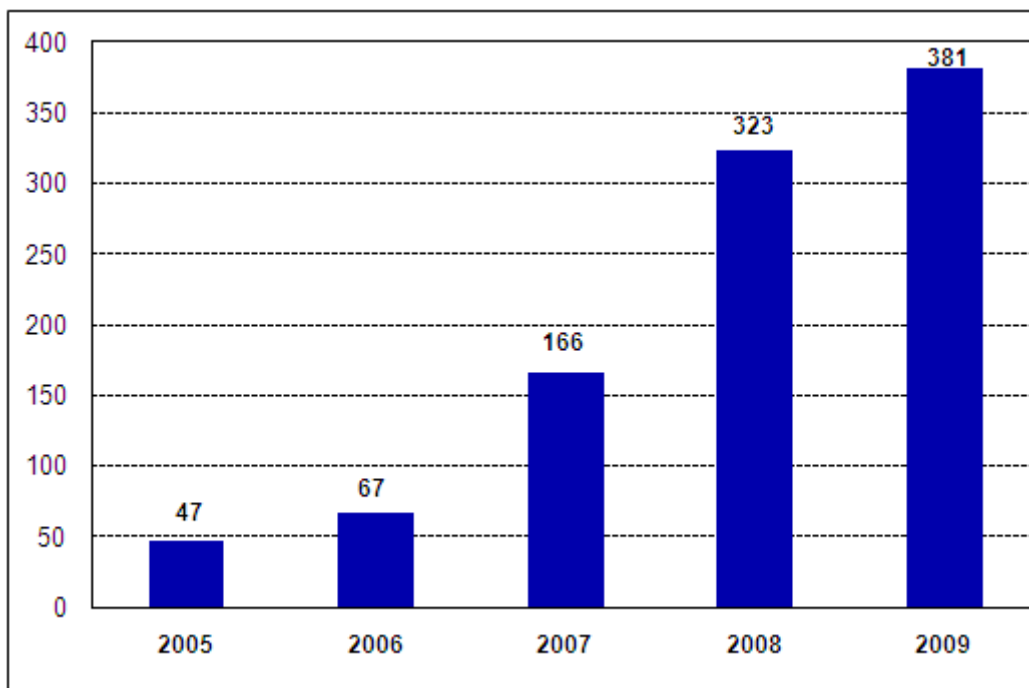


Tagespflege nach § 23 SGB VIII

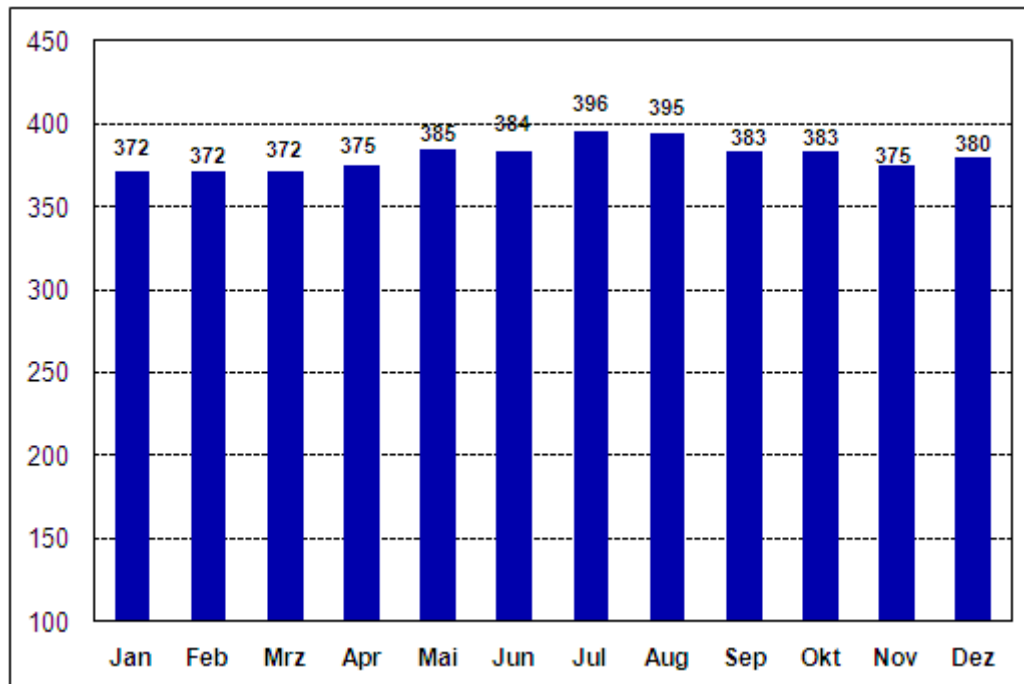
lfd. Fälle zum 31.12.



Jahresdurchschnittswerte



Entwicklung 2009



Quelle: FB Jugend und Familie, Fachabteilung 51.1, Stand 31.12.2009

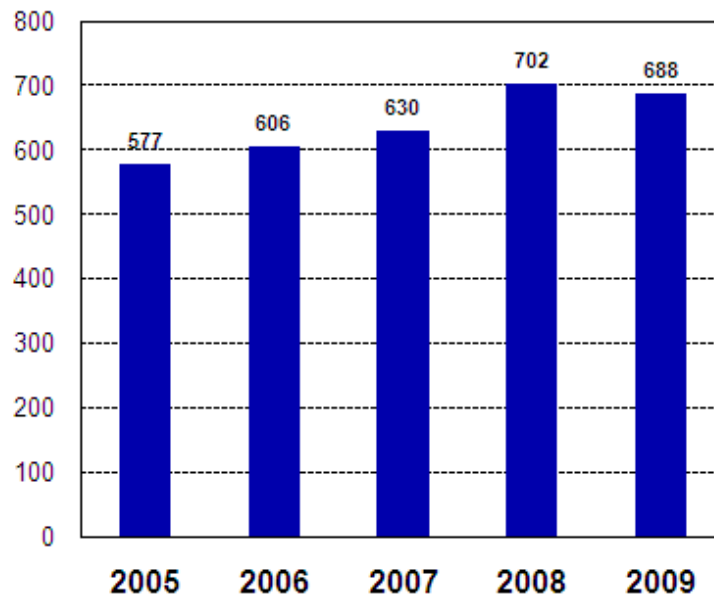
Sozialräumliche Verteilung

Wohnort	Fallzahl	Fallzahl pro 10.000 Einwohner/innen	Fallzahl pro 1.000 Einwohner/innen unter 18 Jahren
Gescher	27	15,7	7,2
Heek	16	19,0	7,5
Heiden	12	14,6	6,6
Isselburg	19	16,9	8,3
Legden	11	16,2	7,2
Raesfeld	23	21,0	9,9
Reken	34	23,8	11,2
Rhede	30	15,5	7,2
Schöppingen	27	33,4	15,7
Stadtlohn	54	26,1	11,3
Südlohn	19	21,1	9,9
Velen	42	32,1	13,6
Vreden	66	29,0	12,5
Kreisjugendamtsbezirk	380	22,3	10,0

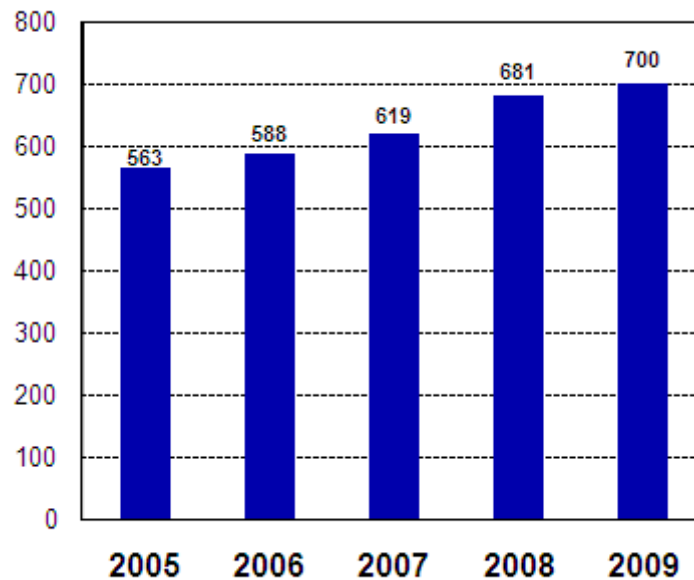
Hilfen zur Erziehung und sonstige finanzielle Einzelfallhilfen

Finanzielle Hilfen nach SGB VIII

lfd. Fälle zum 31.12.*

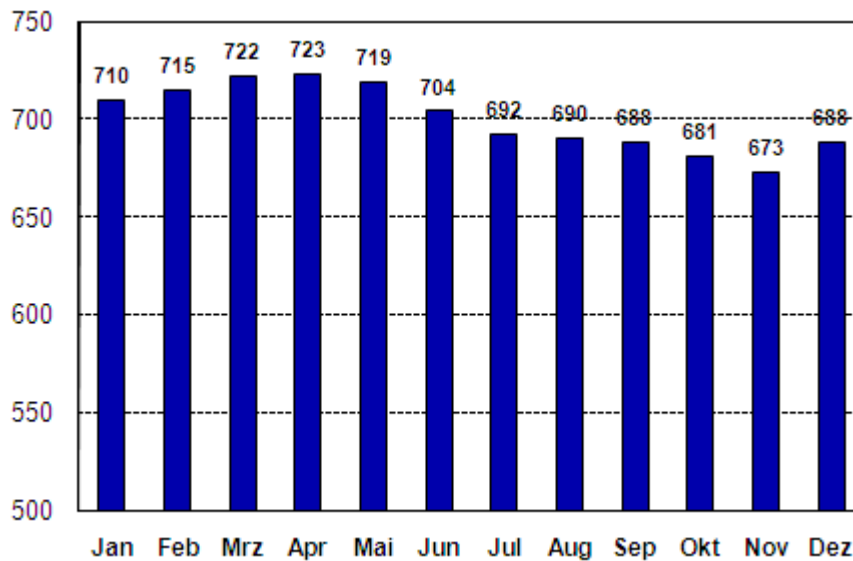


Jahresdurchschnittswerte



*erfasst sind alle finanziellen Einzelfallhilfen ohne Inobhutnahmen und Tagespflege
Quelle: FB Jugend und Familie, Fachabteilung 51.7, Stand 31.12.2009

Entwicklung 2009



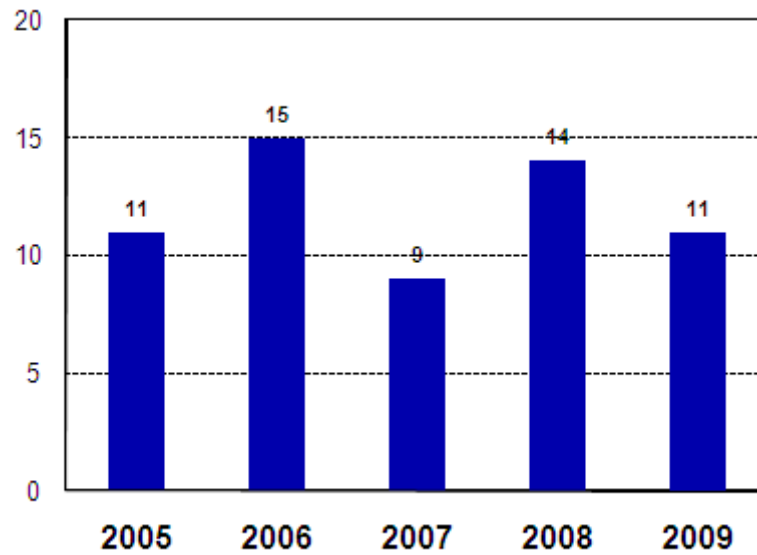
Sozialräumliche Verteilung

Wohnort bzw. Herkunftsort	Fallzahl	Fallzahl pro 10.000 Einwohner/innen	Fallzahl pro 1.000 Einwohner/innen unter 18 Jahren
Gescher	98	57,1	26,2
Heek	36	42,7	16,9
Heiden	36	43,9	19,7
Isselburg	37	32,9	16,1
Legden	31	45,6	20,3
Raesfeld	28	25,5	12,0
Reken	48	33,6	15,8
Rhede	64	33,0	15,3
Schöppingen	21	26,0	12,2
Stadtlohn	103	49,8	21,5
Südlohn	23	25,5	11,9
Velen	66	50,4	21,4
Vreden	97	42,6	18,4
Kreisjugendamtsbezirk	688	40,4	18,2

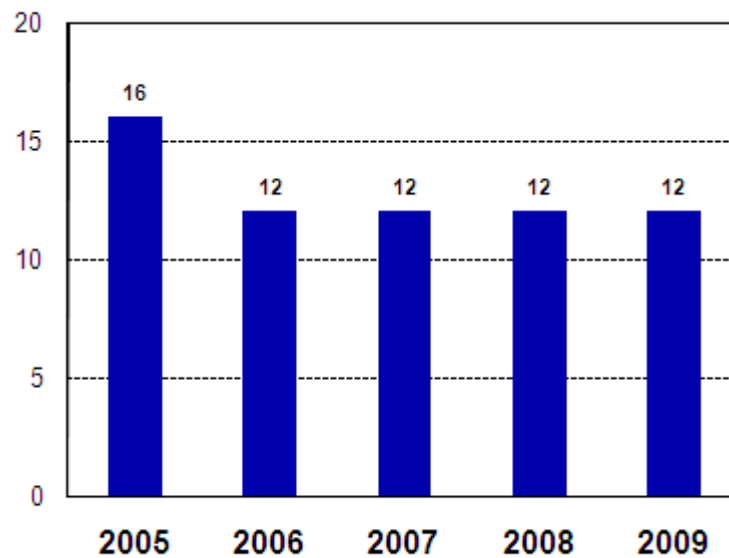
Quelle: FB Jugend und Familie, Fachabteilung 51.7, Stand 31.12.2009

Jugendsozialarbeit nach § 13 SGB VIII

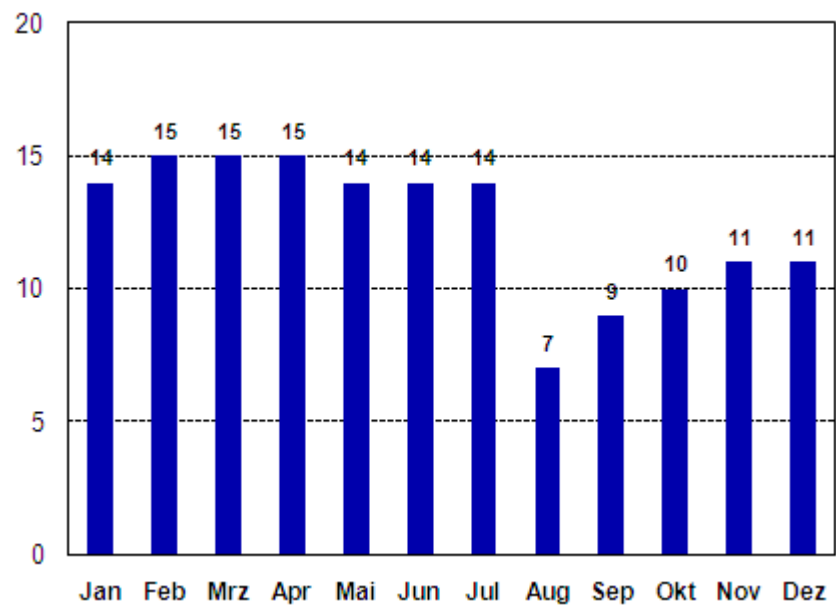
lfd. Fälle zum 31.12.



Jahresdurchschnittswerte



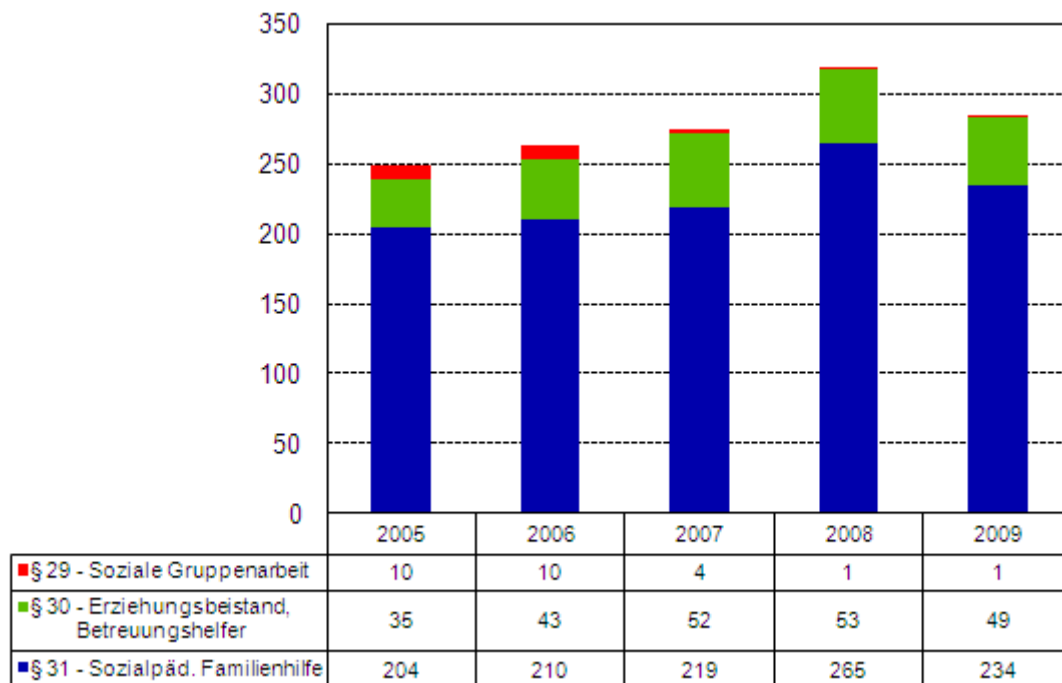
Entwicklung 2009



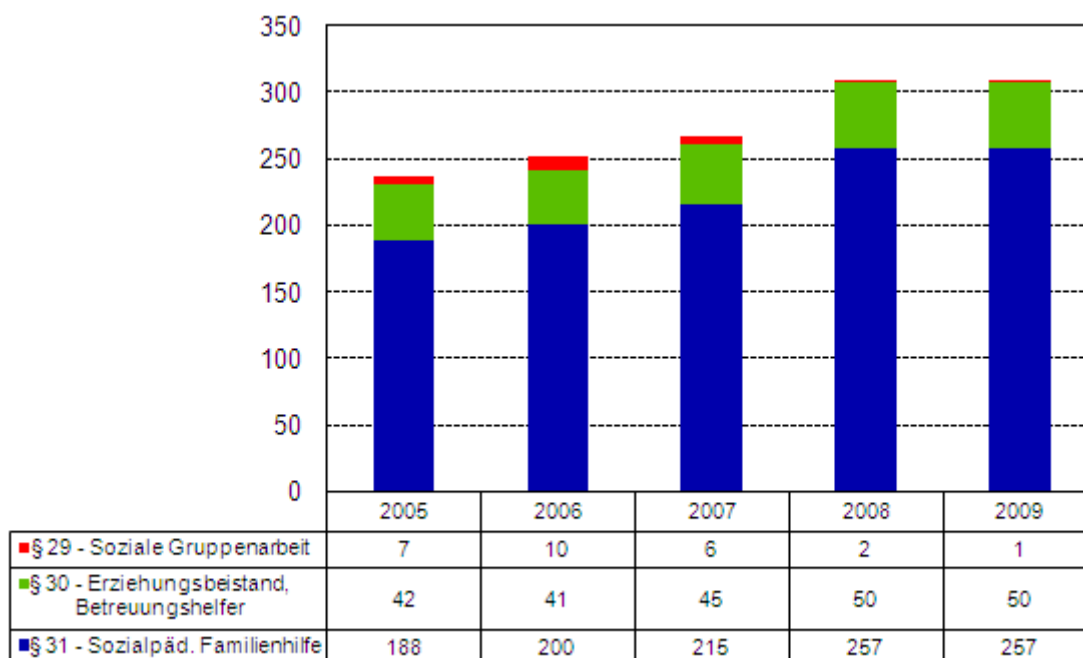
Quelle: FB Jugend und Familie, Fachabteilung 51.7, Stand 31.12.2009

Flexible Erziehungshilfen

lfd. Fälle zum 31.12.*

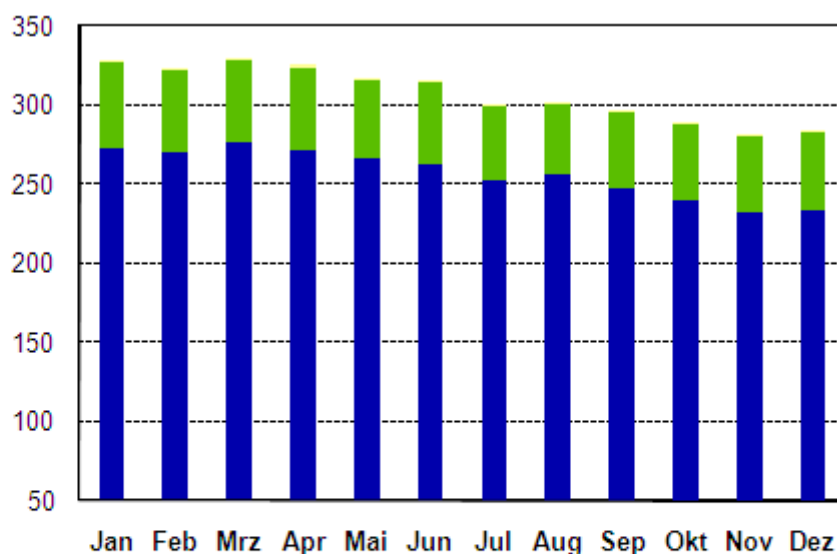


Jahresdurchschnittswerte



*nur finanziell geförderte Fälle, ohne Beratung durch eigene Fachkräfte
 Quelle: FB Jugend und Familie, Fachabteilung 51.7, Stand 31.12.2009

Entwicklung 2009



	Jan	Feb	Mrz	Apr	Mai	Jun	Jul	Aug	Sep	Okt	Nov	Dez
§ 29 - Soziale Gruppenarbeit	1	1	1	2	1	2	2	2	1	1	1	1
§ 30 - Erziehungsbeistand, Betreuungshelfer	54	52	52	53	50	51	47	44	49	48	48	49
§ 31 - Sozialpäd. Familienhilfe	273	270	276	271	266	263	252	256	247	240	232	234

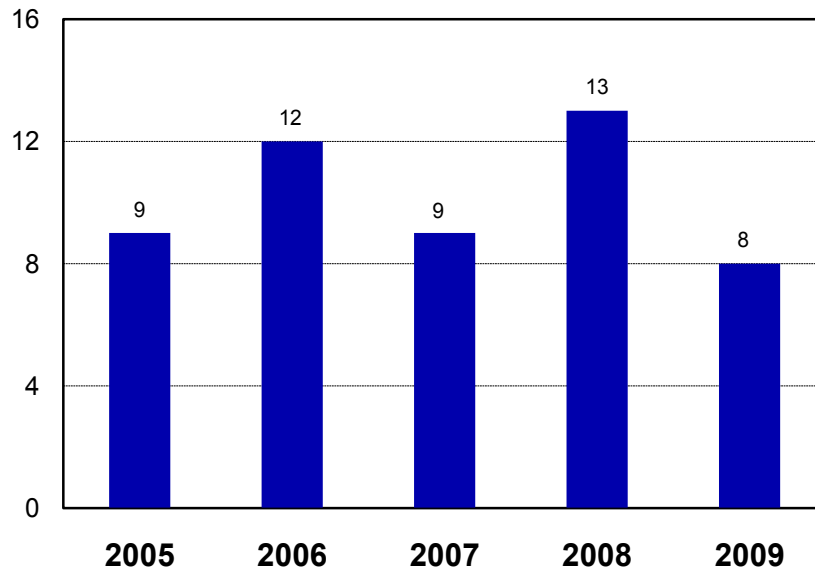
Sozialräumliche Verteilung

Wohnort	Fallzahl	Fallzahl pro 10.000 Einwohner/innen	Fallzahl pro 1.000 Einwohner/innen unter 18 Jahren
Gescher	42	24,5	11,2
Heek	9	10,7	4,2
Heiden	19	23,2	10,4
Isselburg	12	10,7	5,2
Legden	20	29,4	13,1
Raesfeld	8	7,3	3,4
Reken	25	17,5	8,2
Rhede	19	9,8	4,5
Schöppingen	12	14,8	7,0
Stadtlohn	43	20,8	9,0
Südlohn	12	13,3	6,2
Velen	24	18,3	7,8
Vreden	39	17,1	7,4
Kreisjugendamtsbezirk	284	16,7	7,5

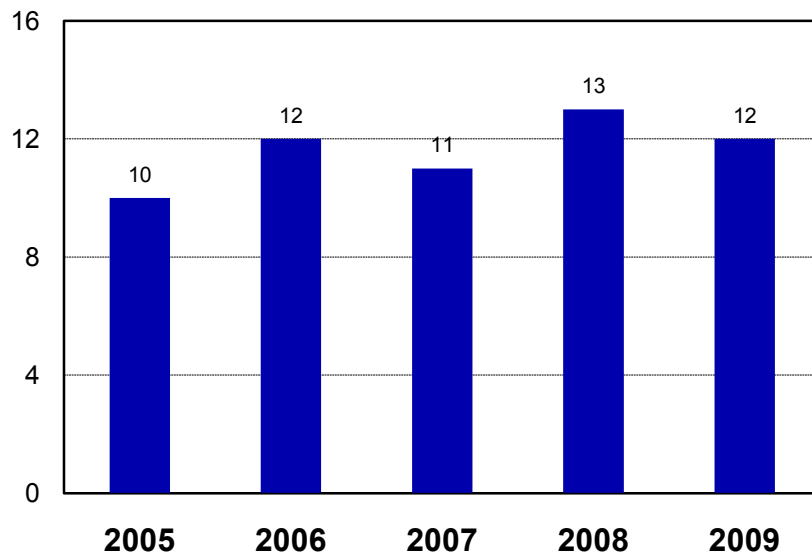
Quelle: FB Jugend und Familie, Fachabteilung 51.7, Stand 31.12.2009

Erziehung in einer Tagesgruppe nach § 32 SGB VIII

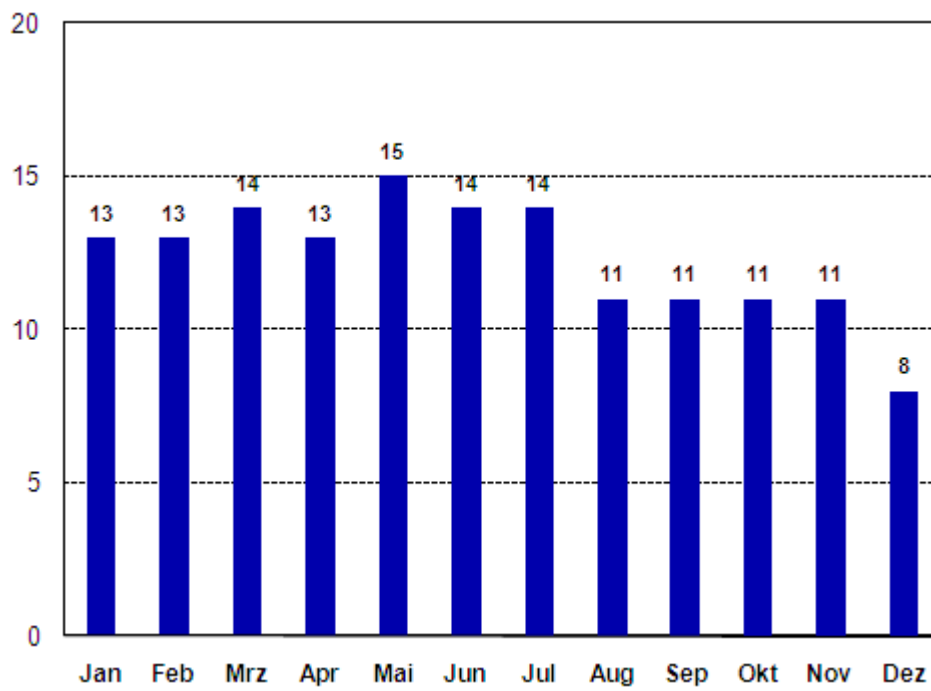
lfd. Fälle zum 31.12.



Jahresdurchschnittswerte



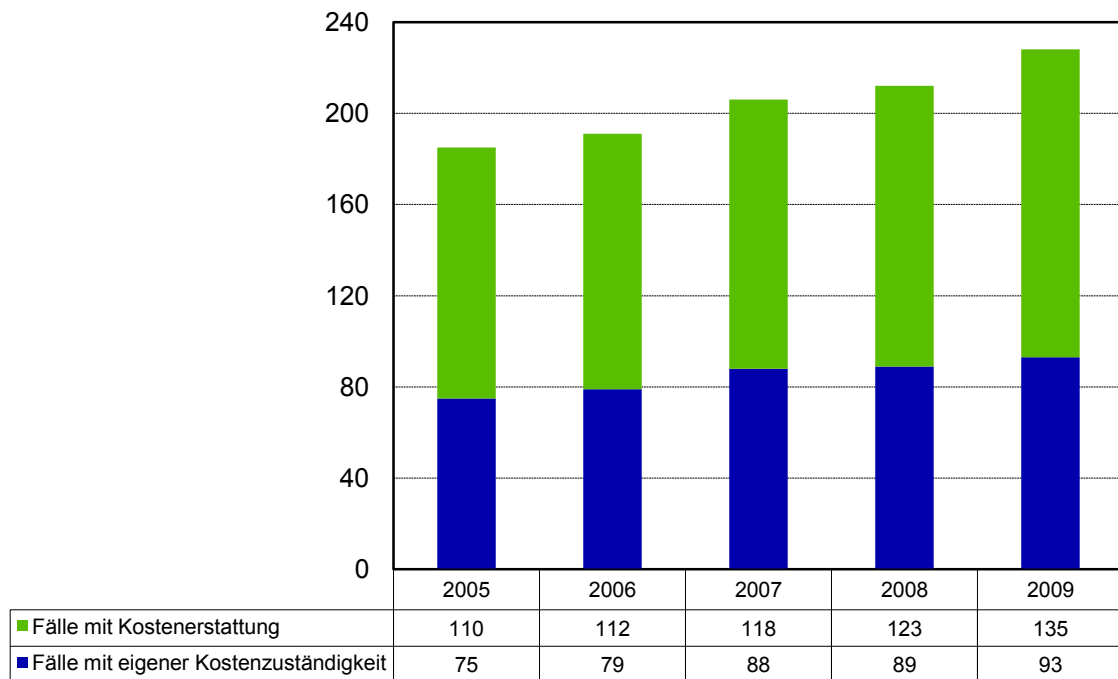
Entwicklung 2009



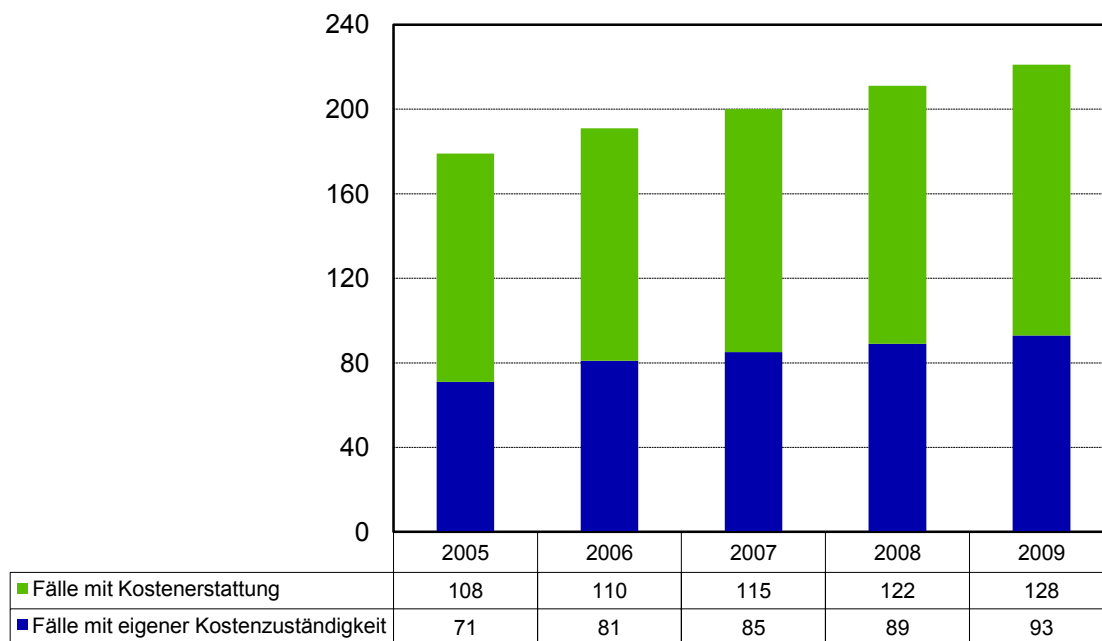
Quelle: FB Jugend und Familie, Fachabteilung 51.7, Stand 31.12.2009

Vollzeitpflege nach §§ 33/41 SGB VIII (Minderjährige und junge Volljährige)

lfd. Fälle zum 31.12.

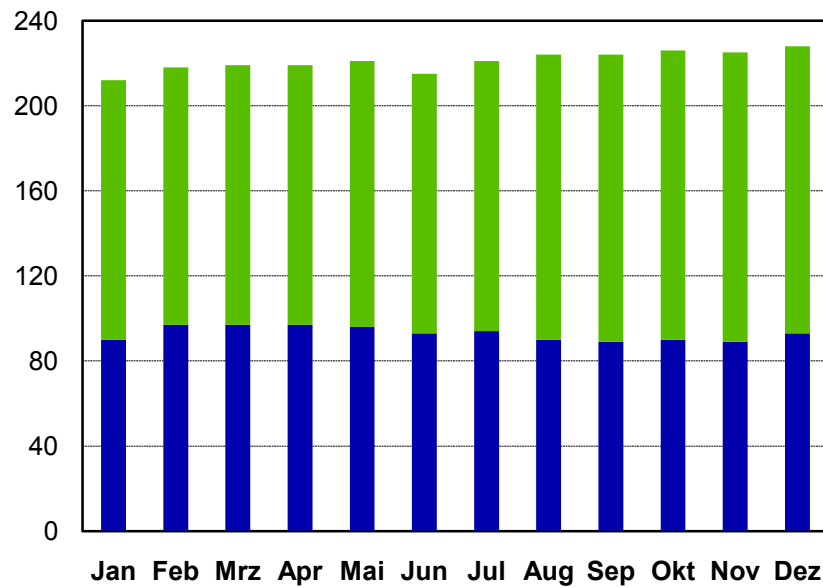


Jahresdurchschnittswerte



Quelle: FB Jugend und Familie, Fachabteilung 51.7, Stand 31.12.2009

Entwicklung 2009



	Jan	Feb	Mrz	Apr	Mai	Jun	Jul	Aug	Sep	Okt	Nov	Dez
■ Fälle mit Kostenerstattung	122	121	122	122	125	122	127	134	135	136	136	135
■ Fälle mit eigener Kostenzuständigkeit	90	97	97	97	96	93	94	90	89	90	89	93

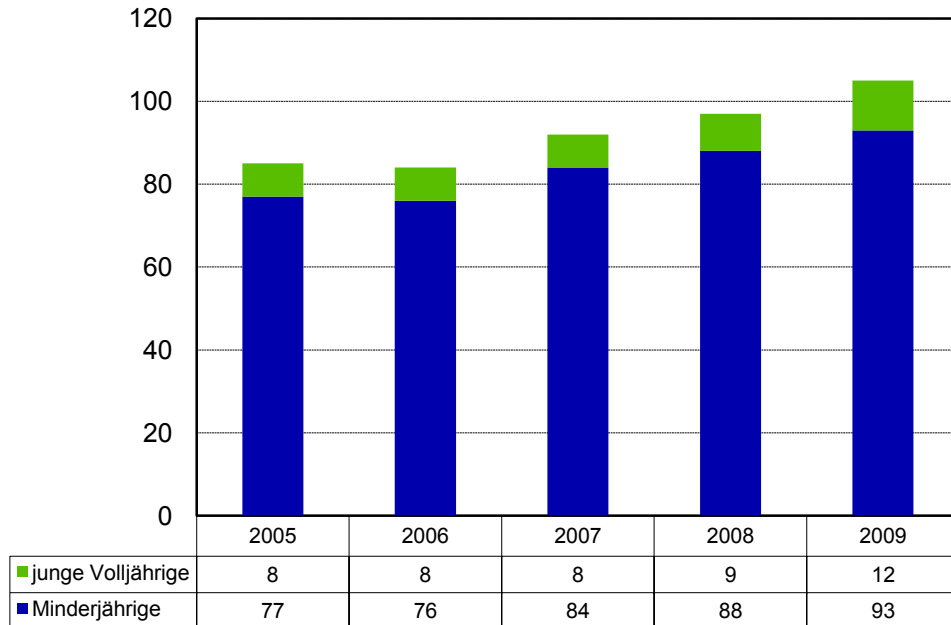
Sozialräumliche Verteilung

Wohnort bzw. Herkunftsort	Fallzahl	Fallzahl pro 10.000 Einwohner/innen	Fallzahl pro 1.000 Einwohner/innen unter 18 Jahren
Gescher	29	16,9	7,8
Heek	12	14,2	5,6
Heiden	15	18,3	8,2
Isselburg	13	11,6	5,7
Legden	8	11,8	5,2
Raesfeld	9	8,2	3,9
Reken	16	11,2	5,3
Rhede	21	10,8	5,0
Schöppingen	7	8,7	4,1
Stadtlohn	32	15,5	6,7
Südlohn	8	8,9	4,2
Velen	24	18,3	7,8
Vreden	34	14,9	6,4
Kreisjugendamtsbezirk	228	13,4	6,0

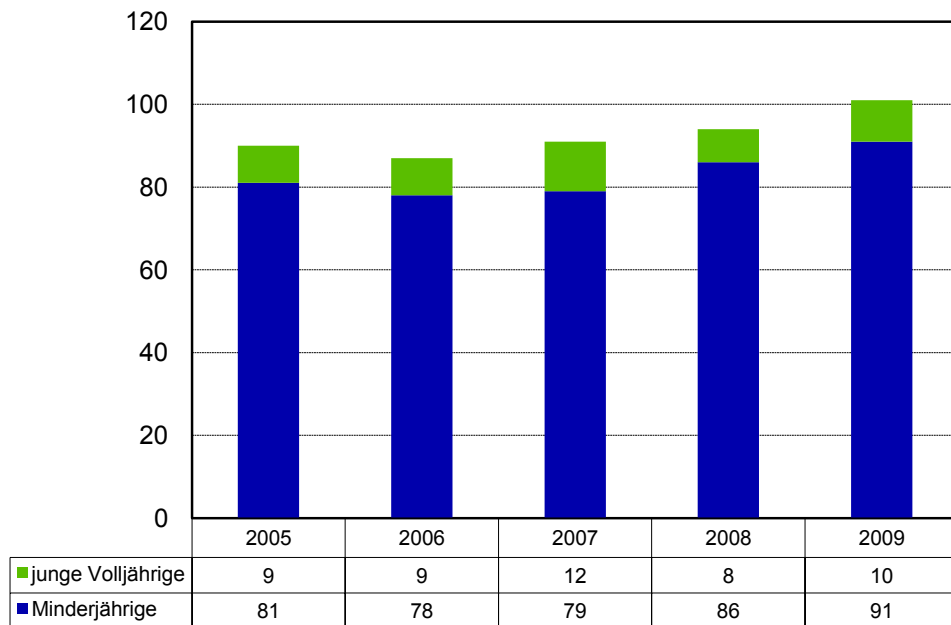
Quelle: FB Jugend und Familie, Fachabteilung 51.7, Stand 31.12.2009

Heimerziehung nach §§ 34/41 SGB VIII (und sonstige betreute Wohnformen)

lfd. Fälle zum 31.12.

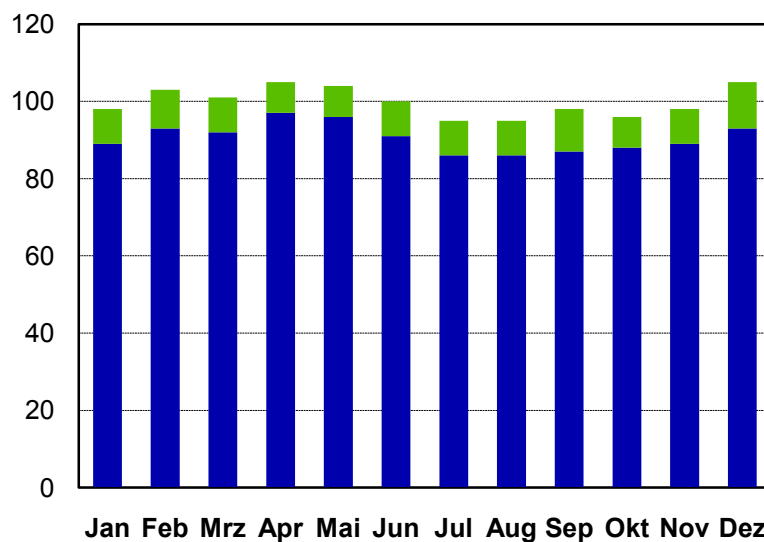


Jahresdurchschnittswerte



Quelle: FB Jugend und Familie, Fachabteilung 51.7, Stand 31.12.2009

Entwicklung 2009



	Jan	Feb	Mrz	Apr	Mai	Jun	Jul	Aug	Sep	Okt	Nov	Dez
■ junge Volljährige	9	10	9	8	8	9	9	9	11	8	9	12
■ Minderjährige	89	93	92	97	96	91	86	86	87	88	89	93

Sozialräumliche Verteilung

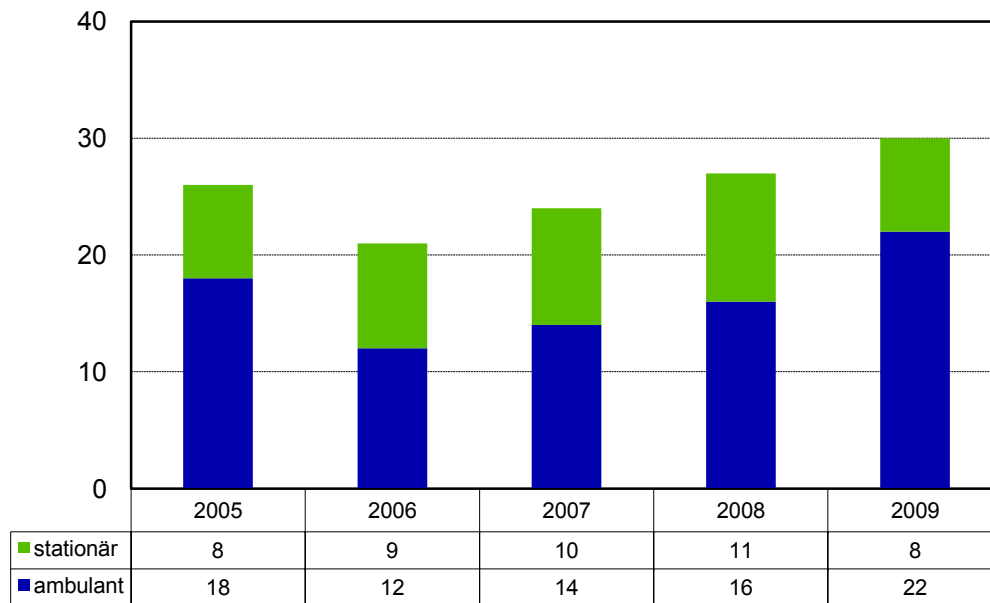
Wohnort bzw. Herkunftsort	Fallzahl	Fallzahl pro 10.000 Einwohner/innen	Fallzahl pro 1.000 Einwohner/innen unter 18 Jahren
Gescher	17	9,9	4,6
Heek	8	9,5	3,8
Heiden	unter 5*	unter 5,0*	unter 2,0*
Isselburg	7	6,2	3,0
Legden	unter 5*	5,9	2,6
Raesfeld	6	5,5	2,6
Reken	8	5,6	2,6
Rhede	14	7,2	3,3
Schöppingen	unter 5*	unter 5,0*	unter 2,0*
Stadtlohn	11	5,3	2,3
Südlohn	unter 5*	unter 5,0*	2,1
Velen	5	unter 5,0*	unter 2,0*
Vreden	15	6,6	2,8
Kreisjugendamtsbezirk	105	6,2	2,8

* Bei diesen Orten ist die Fallzahl so gering, dass eine genaue Angabe aus datenschutzrechtlichen Gründen nicht zulässig ist.

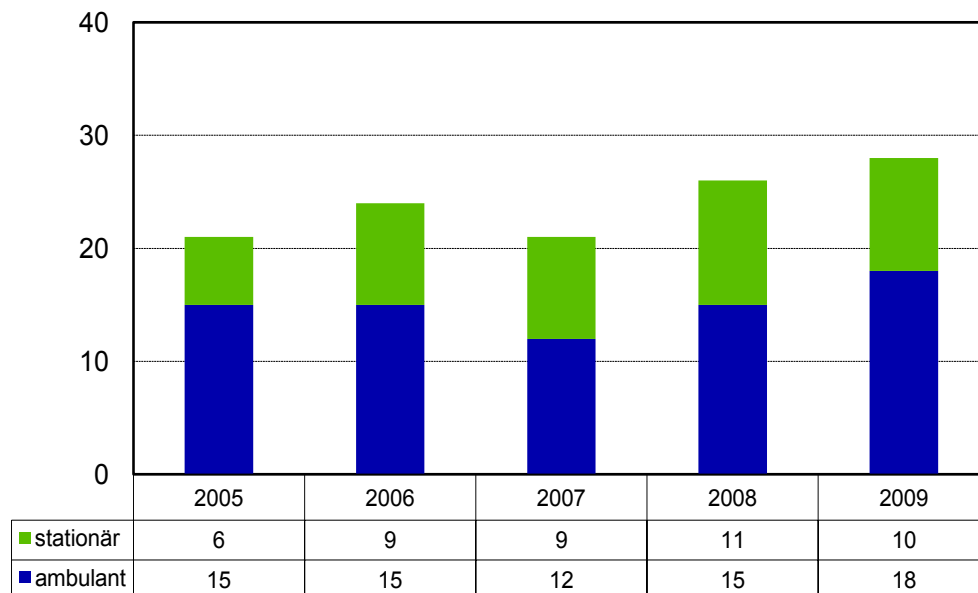
Quelle: FB Jugend und Familie, Fachabteilung 51.7, Stand 31.12.2009

Eingliederungshilfe nach §§ 35a/41 SGB VIII (Minderjährige und junge Volljährige)

lfd. Fälle zum 31.12.

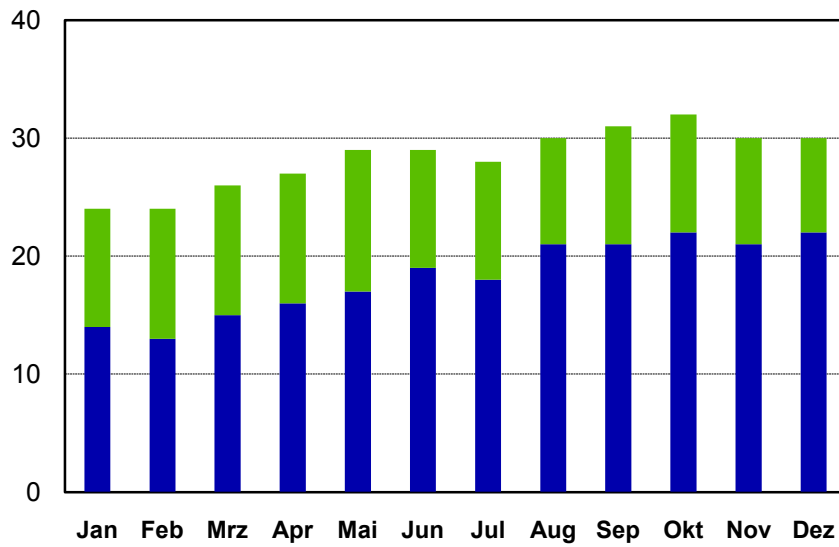


Jahresdurchschnittswerte



Quelle: FB Jugend und Familie, Fachabteilung 51.7, Stand 31.12.2009

Entwicklung 2009



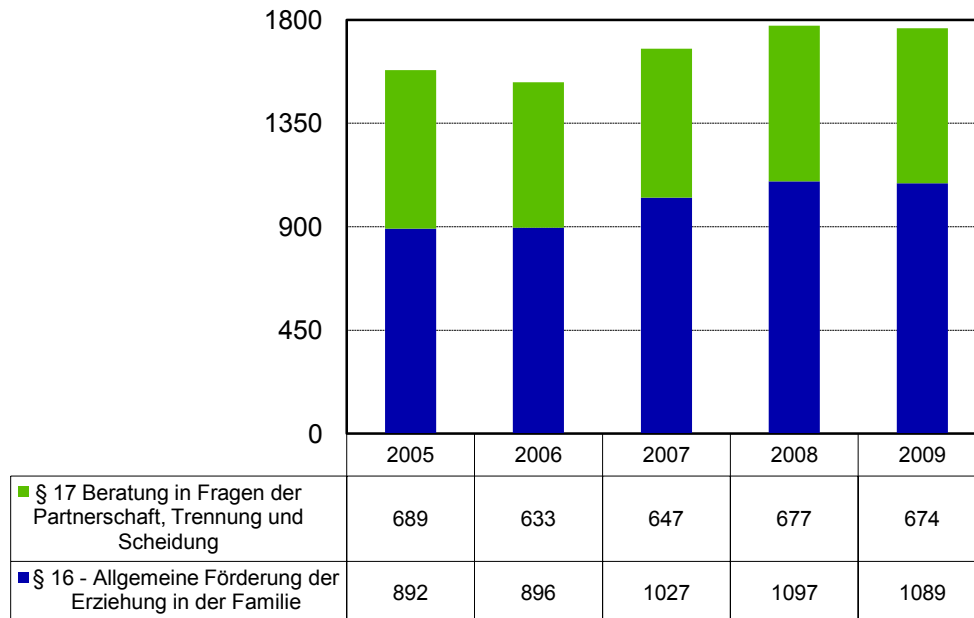
	Jan	Feb	Mrz	Apr	Mai	Jun	Jul	Aug	Sep	Okt	Nov	Dez
■ stationär	10	11	11	11	12	10	10	9	10	10	9	8
■ ambulant	14	13	15	16	17	19	18	21	21	22	21	22

Quelle: FB Jugend und Familie, Fachabteilung 51.7, Stand 31.12.2009

Beratungsleistungen

Beratung durch eigene Fachkräfte – insgesamt

Fallzahlen pro Jahr



Quelle: FB Jugend und Familie, Fachabteilungen 51.4-6, Stand 31.12.2009

Allgemeine Förderung der Erziehung in der Familie nach § 16 SGB VIII

Sozialräumliche Verteilung

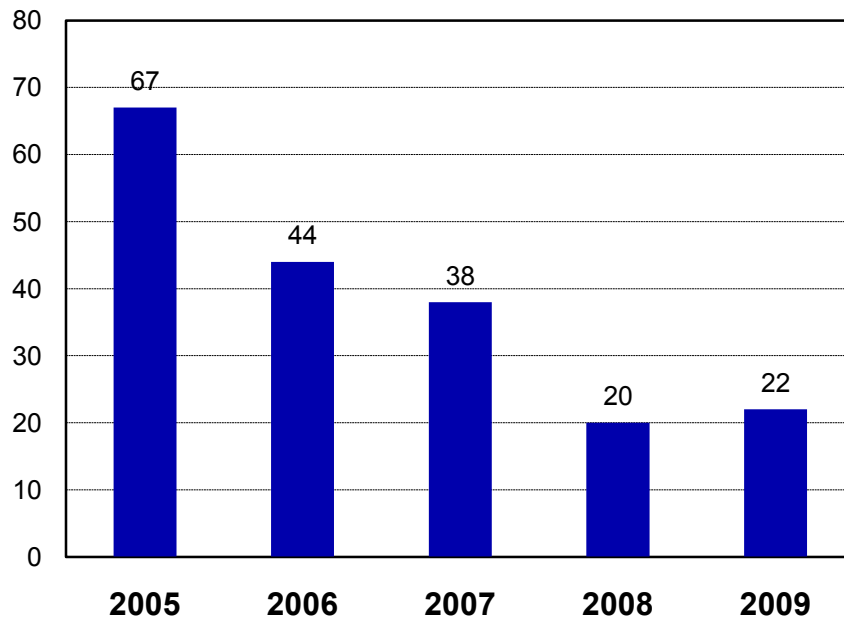
Wohnort bzw. Herkunftsort	Fallzahl	Fallzahl pro 10.000 Einwohner/innen	Fallzahl pro 1.000 Einwohner/innen unter 18 Jahren
Gescher	141	82,1	37,7
Heek	41	48,6	19,3
Heiden	38	46,4	20,8
Isselburg	63	56,0	27,4
Legden	30	44,2	19,6
Raesfeld	88	80,2	37,7
Reken	57	40,0	18,7
Rhede	156	80,4	37,3
Schöppingen	60	74,2	35,0
Stadtlohn	158	76,4	32,9
Südlohn	61	67,7	31,7
Velen	76	58,1	24,7
Vreden	120	52,7	22,7
Kreisjugendamtsbezirk	1.089	64,0	28,8

Beratung in Fragen der Partnerschaft, Trennung und Scheidung nach § 17 SGB VIII

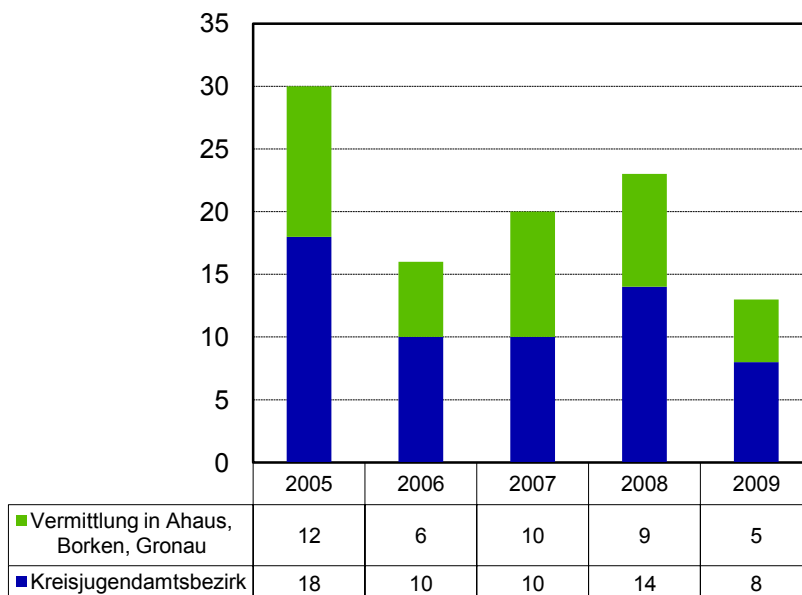
Sozialräumliche Verteilung

Wohnort bzw. Herkunftsort	Fallzahl	Fallzahl pro 10.000 Einwohner/innen	Fallzahl pro 1.000 Einwohner/innen unter 18 Jahren
Gescher	97	56,5	26,0
Heek	31	36,7	14,6
Heiden	20	24,4	10,9
Isselburg	40	35,5	17,4
Legden	16	23,6	10,5
Raesfeld	44	40,1	18,9
Reken	39	27,3	12,8
Rhede	82	42,3	19,6
Schöppingen	24	29,7	14,0
Stadtlohn	103	49,8	21,5
Südlohn	35	38,9	18,2
Velen	64	48,9	20,8
Vreden	79	34,7	15,0
Kreisjugendamtsbezirk	674	39,6	17,8

Erziehungsbeistandschaft durch eigene Fachkräfte



Abgeschlossene Adoptionsvermittlungen

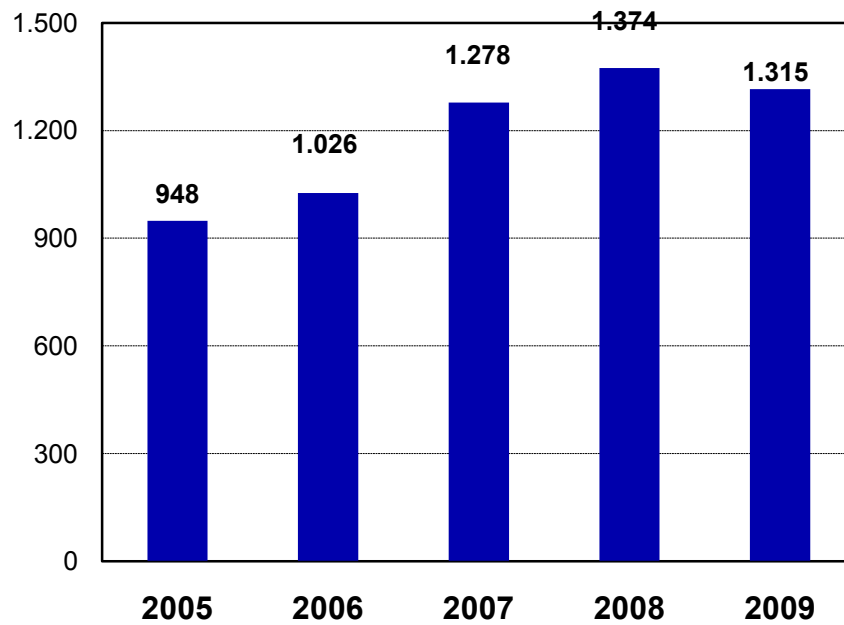


Seit dem 28.02.2005 betreibt der Kreis Borken zusammen mit den Städten Ahaus, Borken und Gronau eine gemeinsame Adoptionsvermittlungsstelle.

Mitwirkung und Vertretung

Jugendgerichtshilfe

Verfahren pro Jahr

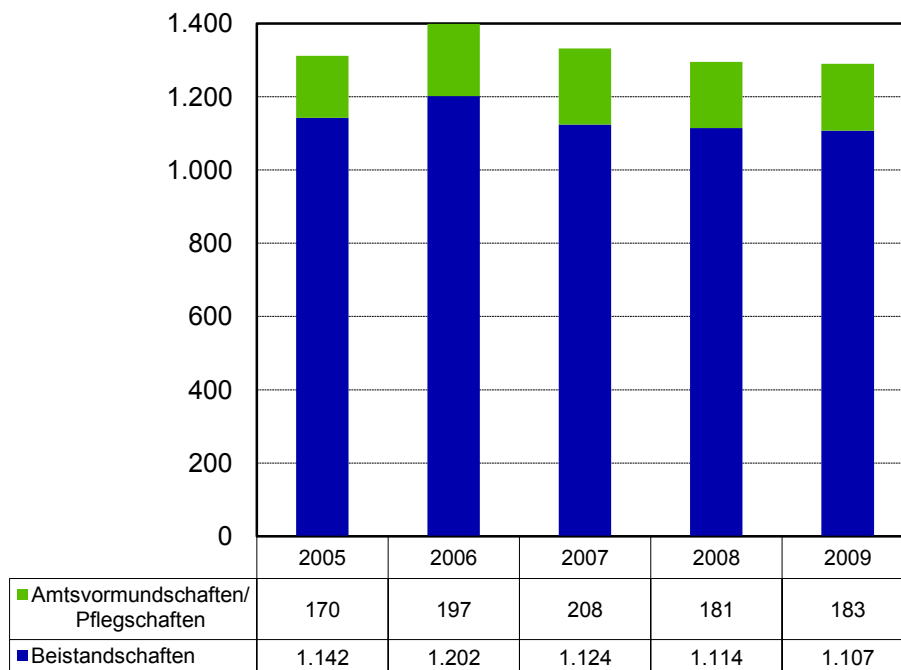


Sozialräumliche Verteilung

Wohnort	Fallzahl	Fallzahl pro 10.000 Einwohner/innen	Fallzahl pro 1.000 Einwohner/innen unter 18 Jahren
Gescher	140	81,5	37,5
Heek	50	59,2	23,5
Heiden	21	25,6	11,5
Isselburg	115	102,2	50,1
Legden	39	57,4	25,5
Raesfeld	64	58,3	27,4
Reken	105	73,6	34,5
Rhede	196	101,0	46,9
Schöppingen	45	55,7	26,2
Stadtlohn	193	93,4	40,2
Südlohn	79	87,7	41,0
Velen	132	100,8	42,8
Vreden	136	59,7	25,8
Kreisjugendamtsbezirk	1.315	77,3	34,7

Amtsvormundschaften/Pflegschaften/Beistandschaften

lfd. Fälle zum 31.12.



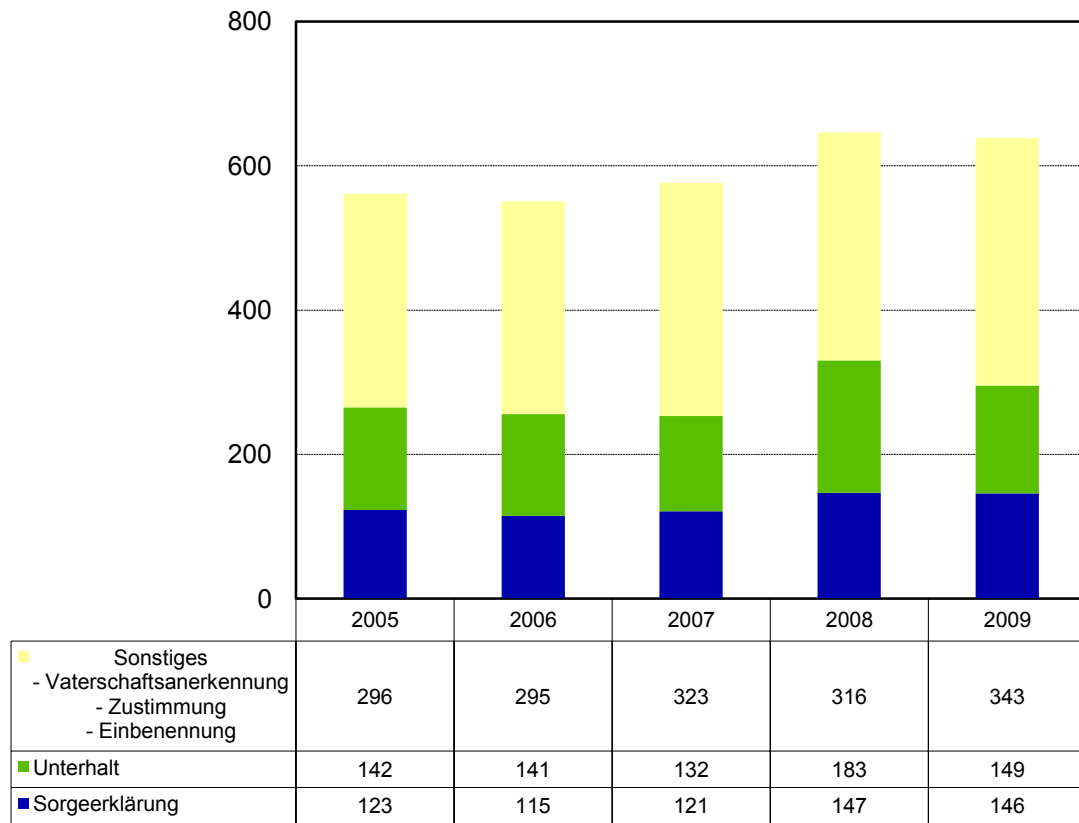
Sozialräumliche Verteilung

Wohnort	Fallzahl	Fallzahl pro 10.000 Einwohner/innen	Fallzahl pro 1.000 Einwohner/ innen unter 18 Jahren
Gescher	140	81,5	37,5
Heek	65	77,0	30,6
Heiden	63	unter 5*	unter 2*
Isselburg	113	100,4	49,2
Legden	49	72,1	32,0
Raesfeld	74	unter 5*	unter 2*
Reken	90	63,1	29,6
Rhede	121	62,4	28,9
Schöppingen	57	70,5	33,2
Stadtlohn	190	91,9	39,6
Südlohn	56	62,2	29,1
Velen	129	98,5	41,8
Vreden	143	62,8	27,1
Kreisjugendamtsbezirk	1.290	75,8	34,1

Quelle: FB Jugend und Familie, Fachabteilung 51.2, Stand 31.12.2009

Beurkundungen

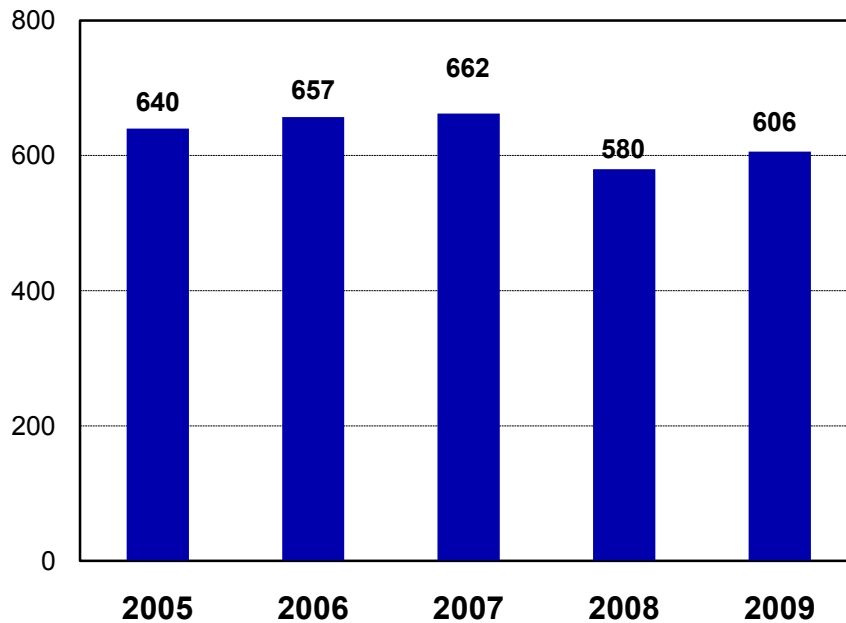
Tatbestände pro Jahr



Quelle: FB Jugend und Familie, Fachabteilung 51.2, Stand 31.12.2009

Leistungen nach dem Unterhaltsvorschussgesetz

Zahlfälle zum 31.12.

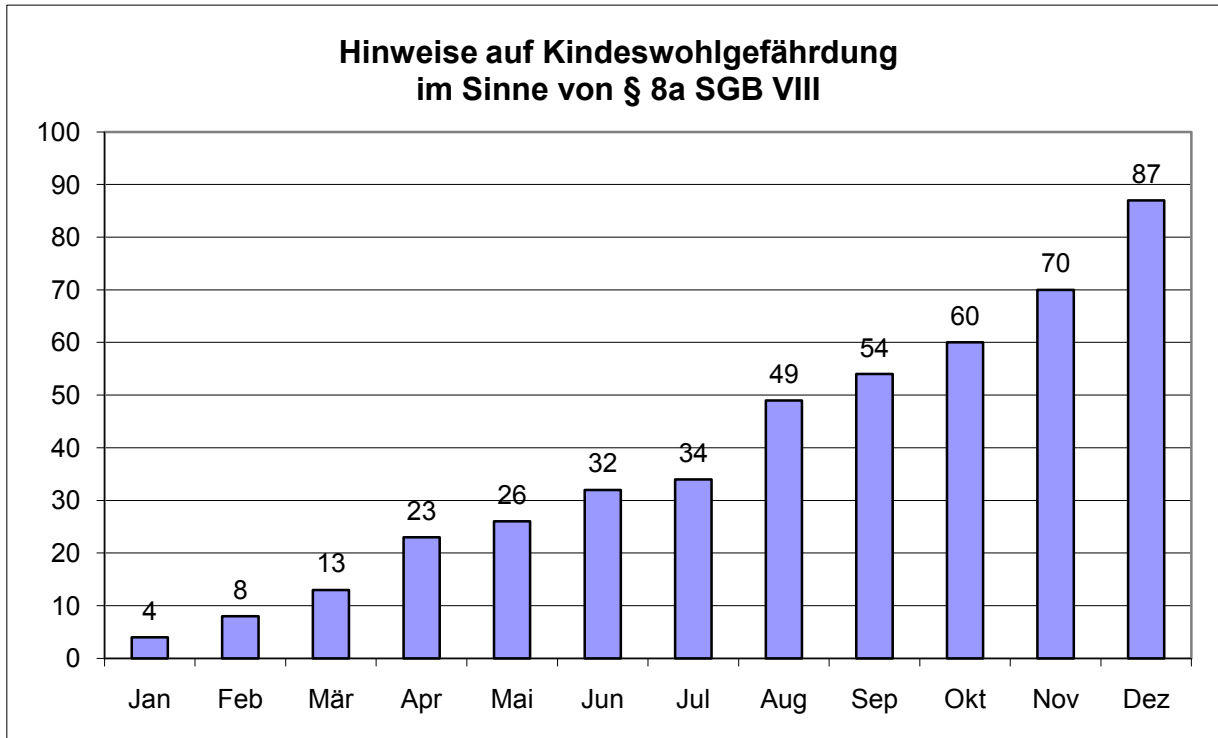


Sozialräumliche Verteilung

Wohnort	Fallzahl	Fallzahl pro 10.000 Einwohner/innen	Fallzahl pro 1.000 Einwohner/innen unter 18 Jahren
Gescher	73	42,5	19,5
Heek	19	22,5	8,9
Heiden	19	23,2	10,4
Isselburg	46	40,9	20,0
Legden	32	47,1	20,9
Raesfeld	32	29,2	13,7
Reken	37	25,9	12,2
Rhede	61	31,4	14,6
Schöppingen	34	42,1	19,8
Stadtlohn	79	38,2	16,5
Südlohn	37	41,1	19,2
Velen	50	38,2	16,2
Vreden	87	38,2	16,5
Kreisjugendamtsbezirk	606	35,6	16,0

Hinweise auf eine Kindeswohlgefährdung nach § 8a SGB VIII

Hinweise pro Jahr



Sozialräumliche Verteilung der Hinweise

Wohnort	Fallzahl	Fallzahl pro 10.000 Einwohner/innen	Fallzahl pro 1.000 Einwohner/innen unter 18 Jahren
Gescher	9	5,2	2,4
Heek	unter 5*	unter 5*	unter 2*
Heiden	unter 5*	unter 5*	unter 2*
Isselburg	6	unter 5*	2,6
Legden	unter 5*	unter 5*	unter 2*
Raesfeld	unter 5*	unter 5*	unter 2*
Reken	7	4,9	2,3
Rhede	13	6,7	3,1
Schöppingen	unter 5*	unter 5*	unter 2*
Stadtlohn	16	7,7	3,3
Südlohn	10	11,1	5,2
Velen	unter 5*	unter 5*	unter 2*
Vreden	12	5,3	2,3
Kreisjugendamtsbezirk	87	5,1	2,3

* Bei diesen Orten ist die Fallzahl so gering, dass eine genaue Angabe aus datenschutzrechtlichen Gründen nicht zulässig ist.

